



THE STATE HERMITAGE MUSEUM

JEWELLERY
AND MATERIAL CULTURE

Collected articles

Issue 7

Saint Petersburg
The State Hermitage Publishers
2023

ГОСУДАРСТВЕННЫЙ ЭРМИТАЖ

ЮВЕЛИРНОЕ ИСКУССТВО
И МАТЕРИАЛЬНАЯ КУЛЬТУРА

Сборник статей

Выпуск 7

Санкт-Петербург
Издательство Государственного Эрмитажа
2023

УДК 745.55(47)+930.26(47)
ББК (Щ)85.125
Ю14

Печатается по решению Редакционно-издательского совета
Государственного Эрмитажа

Составители: И. В. Поскачева при участии В. В. Киджи, Н. В. Царева

Ювелирное искусство и материальная культура : Вып. 7 : сб. ст. / Государственный
Ю14 Эрмитаж. – СПб. : Изд-во Гос. Эрмитажа, 2023. – 500 с.: ил.
ISBN 978-5-907653-08-5

Седьмой выпуск сборника «Ювелирное искусство и материальная культура» Государственного Эрмитажа традиционно посвящен различным аспектам изучения ювелирного искусства и включает материалы одноименной конференции, прошедшей 2–4 марта 2021 г.

Сборник предназначен для искусствоведов и историков, а также для широкого круга читателей, интересующихся ювелирным искусством.

УДК 745.55(47)+930.26(47)
ББК (Щ)85.125

На первой странице обложки: Чашечка с блюдцем. Китай. Династия Мин (1368–1644), конец XVI – начало XVII в. Государственный Эрмитаж, Санкт-Петербург. Фрагмент

На последней странице обложки: Бляха «Гриф и горный козел». Восточный Иран (?). IV–III вв. до н. э. Государственный Эрмитаж, Санкт-Петербург

На авантитуле: Скарабеоид с резным изображением Медузы Горгоны. Средиземноморье. V в. до н. э. Государственный Эрмитаж, Санкт-Петербург.

На с. 6: Инталия с изображением головы Тезея. Рим. I в. до н. э. – I в. н. э. Государственный Эрмитаж, Санкт-Петербург.

На с. 210: Двусторонняя камейка: Бюст Христа. Милан или Прага. Последняя четверть XVI в. Мастерская Мизерони. Государственный Эрмитаж, Санкт-Петербург. Обратная сторона с изображением Богоматери

На с. 212: Кинжал. Индия. XVII в. Государственный Эрмитаж, Санкт-Петербург

На с. 392: Каминные часы к 25-летней годовщине свадьбы Александра III и Марии Федоровны. Санкт-Петербург. Около 1899. Фирма Фаберже. Государственный Эрмитаж, Санкт-Петербург. Фрагмент

На с. 394: Г. Дреер, П. Дреер. Шимпанзе. Идар-Оберштайн, Германия. 2012–2013. Частное собрание Дрееров



КРИВОШЕЙ Дмитрий Юрьевич

Московский государственный университет

ЗНАКИ ДЛЯ УЧАСТНИКОВ ЭРМИТАЖНЫХ СПЕКТАКЛЕЙ РАБОТЫ ФИРМ КАРЛА ФАБЕРЖЕ, ФРИДРИХА КЁХЛИ И КАРЛА БОЛИНА

В Российском государственном историческом архиве (РГИА) сохранился комплекс документов о подарках для артистов, участвовавших в спектаклях Императорского эрмитажного театра. Удалось тщательно проанализировать дела за сезоны 1899–1900, 1902–1903 и 1903–1904 гг., в которых имеются несколько листов с эскизами более 140 предметов, выполненными фирмами Карла Фаберже, Фридриха Кёхли, Карла Гана, Карла Болина, а также несколько счетов на более чем 950 изготовленных изделий, среди которых броши, браслеты, булавки для галстука и жетоны со стилизованной буквой «Э» – эмблемой Эрмитажного театра. Большой интерес представляют зафиксированные в деле списки награжденных театральных деятелей и артистов, среди которых были режиссеры-постановщики Петр Гнедич и Алексей Кондратьев; балетмейстеры Николай Аистов и Мариус Петипа; прима-балерины Матильда Кшесинская, Ольга Преображенская и Анна Павлова; певцы Фёдор Шаляпин, Николай Фигнер и Иван Ершов.

Эрмитажный театр – старейший императорский театр в Петербурге, построенный в период правления Екатерины II итальянским архитектором Джакомо Кваренги в 1783–1787 гг. с залом в форме античного амфитеатра. После смерти императрицы интерес к учрежденному ей театру начал постепенно ослабевать, а в начале XIX в. с появлением городских публичных театров и вообще угас. В 1823 г. указом Александра I он был отдан в распоряжение Преображенского полка, и «на три с половиной года сцена Эрмитажного театра превратилась в плац для солдат и манеж для конных учений»¹. Высочайшим указом в 1826 г. Эрмитажный театр был переведен в ведомство

Дирекции императорских театров. С этого момента началась череда затяжных ремонтов и глобальных реконструкций, которые с небольшими перерывами шли до конца XIX в. К началу правления Николая II отреставрировали зрительный зал и сцену под руководством архитектора А. Ф. Квасова, в 1902 г. архитектором Л. Н. Бенуа было оформлено театральное фойе в стиле рококо. Спектакли на сцене Эрмитажного театра стали регулярными.

В 1900 г. спектакли проводились 17, 24, 31 января и 7, 10, 14, 17 февраля². В РГИА сохранились вручную нарисованные программки на январские спектакли – «Стрекоза и муравей» Лафонтена, одноактный балет «Les Ruses d'Amour» («Испытание Дамиса») на музыку Александра Глазунова, «Завтрак у предводителя» И. С. Тургенева, 2-й акт оперы «Сказки Гофмана», «Une Conversion» Шарля де Курси, «Картинка с натуры» С. И. Турбина, «Гувернантка» Н. И. Тимковского³.

Известная балерина Матильда Кшесинская, участвовавшая в нескольких спектаклях, в мемуарах описывает свои выступления в этом сезоне: «7 февраля я танцевала в Эрмитажном театре в балете „Времена года“ на музыку Глазунова в постановке Петипа, а 10 февраля – в балете Дриго „Арлекинада“, также в его редакции. В этом балете было много красивых мелодий и замечательная хореография. Однако как танцовщицу он меня не слишком привлекал, и впоследствии я отдала его другим балеринам»⁴.

В 1902 г. спектакли проводились 25, 31 января и 8, 12, 15, 22 февраля⁵. Один из них также упоминается у Кшесинской: «Потом у меня было еще одно выступление 15 февраля, но уже в Эрмитаже. В зимнем сезоне здесь давались



Ил. 1. Брошь для участников эрмитажных спектаклей в 1898 г., подаренная М. Г. Савиной. Санкт-Петербург. 1898. Фирма Фаберже. Мастер М. Е. Перхин. Золото, бриллианты, алмазы, рубины, изумруды, эмаль. Санкт-Петербургский государственный музей театрального и музыкального искусства. Инв. № МЕМ-2325

представления в период со дня Поклонения волхов до Великого поста. Иногда устраивали два спектакля в неделю, исключительно для членов царской семьи и особ, приглашенных двором. Показывали короткие балеты и небольшие пьесы. Костюмы и декорации были новыми, а программа исполнялась на высоком художественном уровне. Ее составлял Дягилев. Перед Великим постом был показан очень зрелищный балет „Ученики господина Дюпре“ на музыку Лео Делиба, поставленный Петипа. Я выступала в „Камарго“. В первом акте я была одета в прелестный костюм субретки, а во втором – в тунику. Первый ряд, где сидел император с императрицей и члены царской семьи, находился совсем рядом со сценой»⁶.

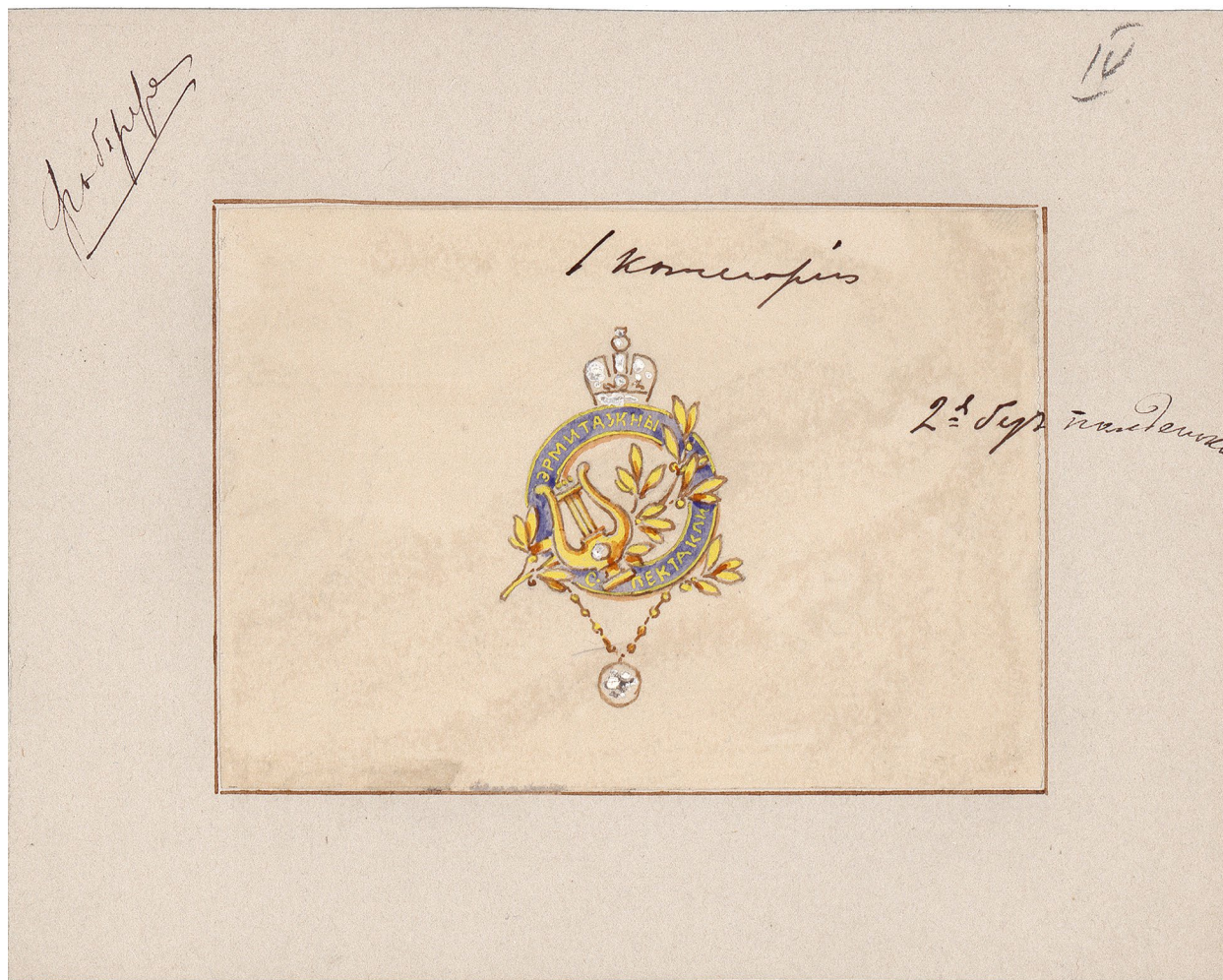
В своих мемуарах последний директор императорских театров В. А. Теляковский оставил подробное описание подготовки и проведения

мероприятий: «Спектакли начинались обыкновенно в 9 часов вечера и имели два-три антракта. Давались: один акт оперный, один – драматический и один – балетный. В редких случаях давали одно целое произведение, преимущественно драматическое. Оперы и балеты целиком не ставились. Оркестр играл придворный со своим капельмейстером, и только балетный акт дирижировал балетный капельмейстер Дриго... По окончании эрмитажного спектакля для артистов сервировался особый ужин в комнатах, прилегающих к уборным, и артисты, переодевшись, собирались в этих комнатах за несколькими столами... В 1903 г. на одном из эрмитажных спектаклей всем приглашенным предложено было явиться костюмированными в русских нарядах»⁷.

Лишь избранные могли получить приглашение в Эрмитажный театр. Регулярными зрителями были члены императорской семьи, начальники иностранных посольств и миссий, военные и придворные высшего ранга, руководство основных государственных учреждений⁸.

В записках В. А. Теляковского также содержатся ценные сведения о финансовой стороне эрмитажных спектаклей и о роли Кабинета Его Императорского Величества в распределении расходов на постановки и подарки артистам: «Всякие экстраординарные спектакли, начиная со спектаклей-гала и кончая спектаклями эрмитажными, оплачивались кабинетом особо. С кабинетом дирекция имела постоянные дела и переписку. Всякий новый расход, не предвиденный сметой, проходил обязательно через кабинет, и если докладывался непосредственно директором министру, то этот последний препровождал его всегда на заключение кабинета. Кабинет же разрешал выдачу разных авансов и особых пособий или ссуд артистам и служащим театров. Из всего этого видно, какую важную роль в хозяйстве театров играл кабинет. Он же ведал и выдачей высочайших подарков и других ценных наград по театрам»⁹.

Первые специальные знаки для артистов эрмитажных спектаклей были вручены в сезон 1897–1898 гг. Архивного дела о подарках за этот сезон не сохранилось, однако в книгах Камерального отделения Кабинета Е. И. В. есть записи о выдаче в апреле 1898 г. брошей¹⁰ и булавок для галстука. Подарки были разной ценовой категории от 25 до 200 руб. Особенно выделим группу из семи дорогих брошей работы фирмы Фаберже стоимостью от 147 до 200 руб.,



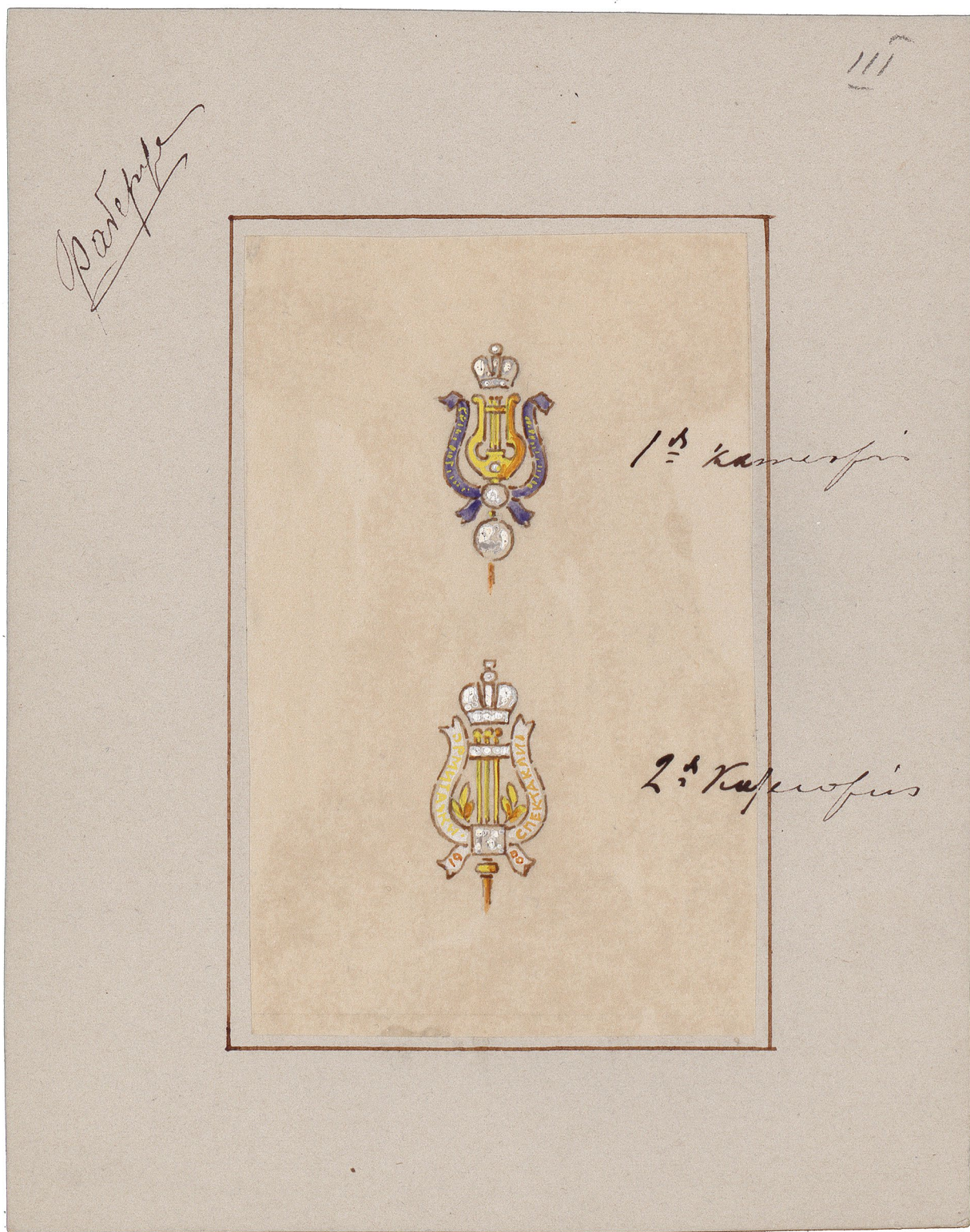
Ил. 2. Эскиз броши для участников эрмитажных спектаклей в 1900 г. Санкт-Петербург. 1900. Фирма Фаберже. Бумага; акварель. Российский государственный исторический архив, Санкт-Петербург. Ф. 468. Оп. 8. Д. 404. Л. IV

врученных Матильде Кшесинской, Марии Савиной, Варваре Стрельской, Аделаиде Большой, Элизе Балетта, Жанне Томассен и Эмильенн Дюкс. В Санкт-Петербургском государственном музее театрального и музыкального искусства хранится награда, врученная Марии Гавриловне Савиной¹¹ (ил. 1). Это брошь в форме круга с белой эмалью с накладкой в виде лиры и ветки, украшенной алмазами огранки роза и рубинами; круг увенчан короной с двумя бриллиантами, по эмалированному кругу надпись: «Эрмитажные спектакли. 1898». На броши – клеймо мастера Михаила Перхина. Согласно записи камеральной книги, эта брошь стоила 161 руб. и была выдана Савиной 16 апреля 1898 г.¹² Также известны брошь этой же модели и булавка для галстука, но выполненные

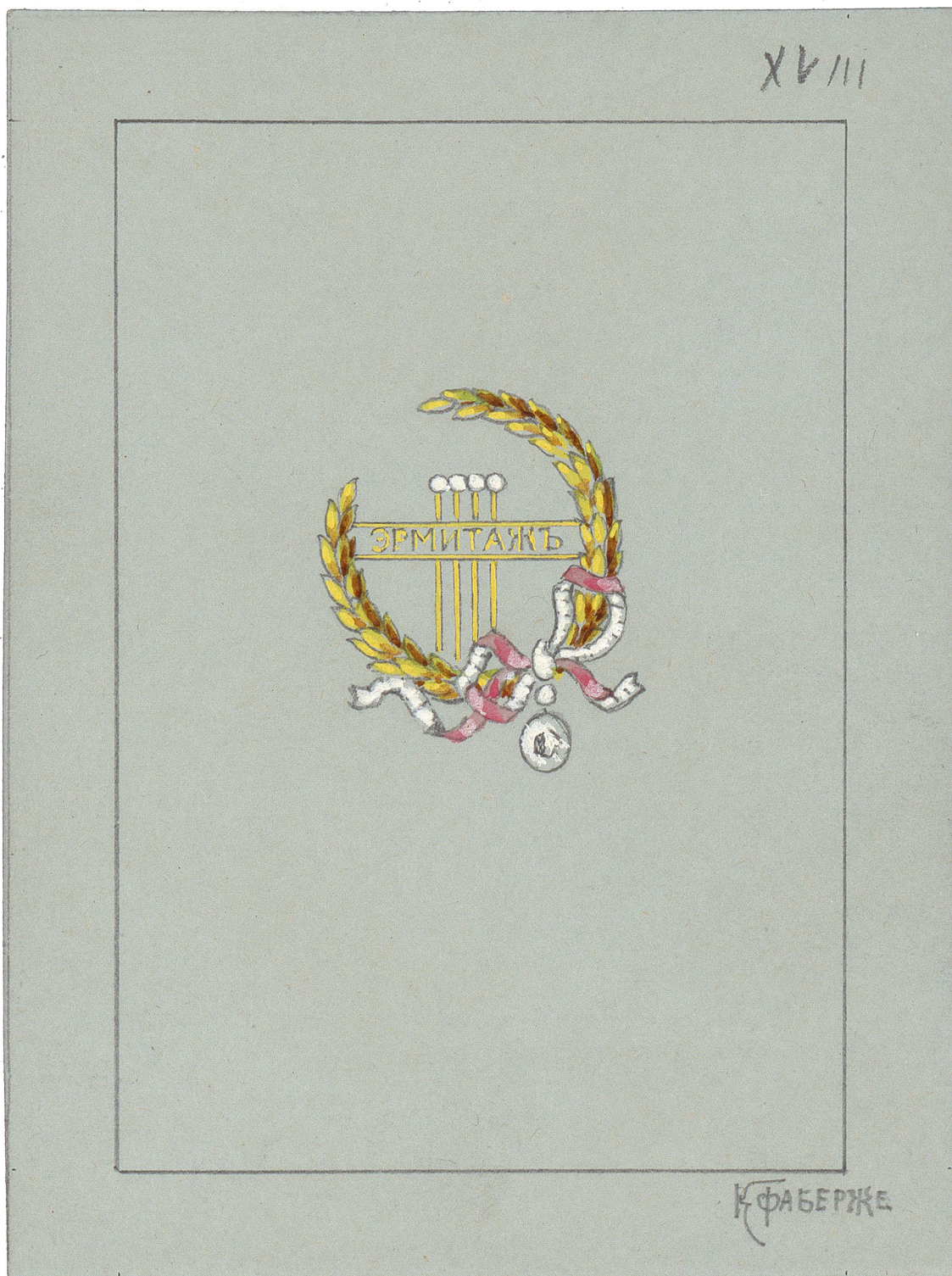
из зеленой эмали, опубликованные в одном из ежегодных каталогов фирмы A La Vielle Russie.

Дело о памятных подарках за эрмитажные спектакли за 1899–1900 гг. начинается с предложения выбрать эскизы для изготовления подарков на текущий сезон. На выбор были предложены два листа с двумя эскизами, подписанными «Ганъ», и 16 листов с 24 эскизами, подписанными «Фаберже» или «К. ФАБЕРЖЕ». Интересно, что некоторые эскизы булавок для галстука¹³ и брошей¹⁴ практически идентичны изделиям, выполненным к сезону 1897–1898 гг. Далее идет список¹⁵ более чем из 280 артистов, участвовавших в спектаклях, и два счета от фирмы «Фаберже» на 288 изделий¹⁶ (ил. 2–4).

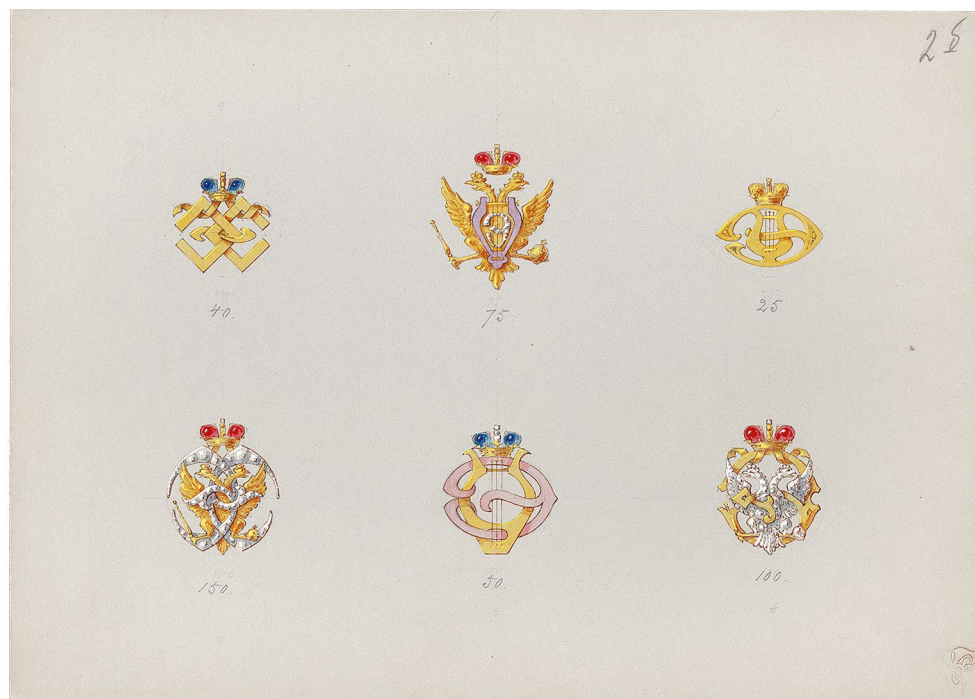
Дело о подарках за сезон 1902–1903 гг. начинается сразу с эскизов ювелирных украшений,



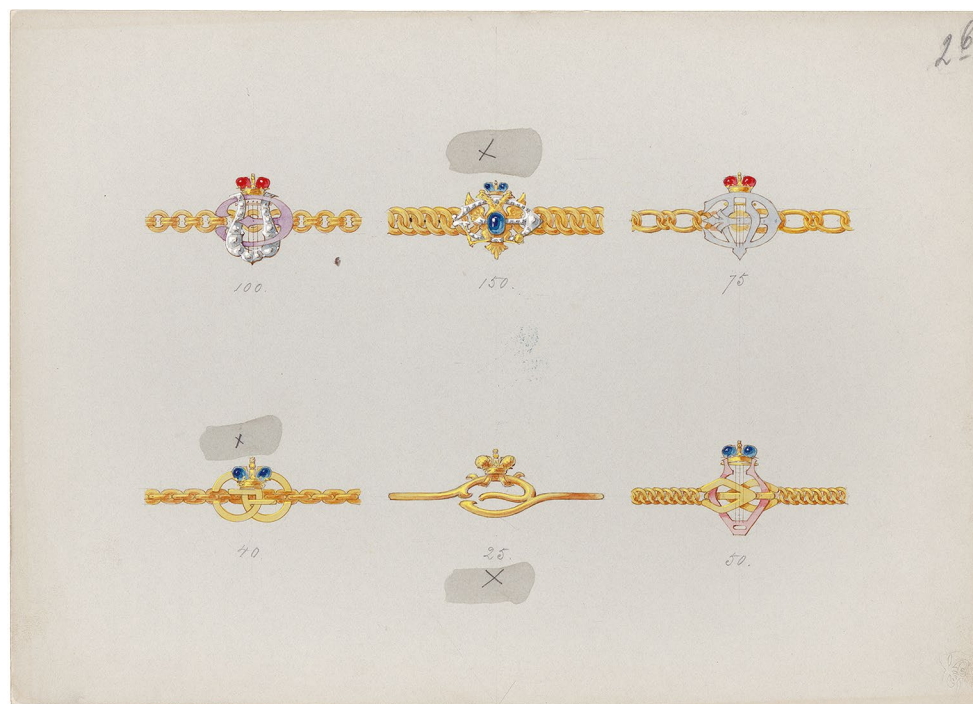
Ил. 3. Эскизы булавок для участников эрмитажных спектаклей в 1900 г. Санкт-Петербург. 1900. Фирма Фаберже. Бумага; акварель. Российский государственный исторический архив, Санкт-Петербург. Ф. 468. Оп. 8. Д. 404. Л. III



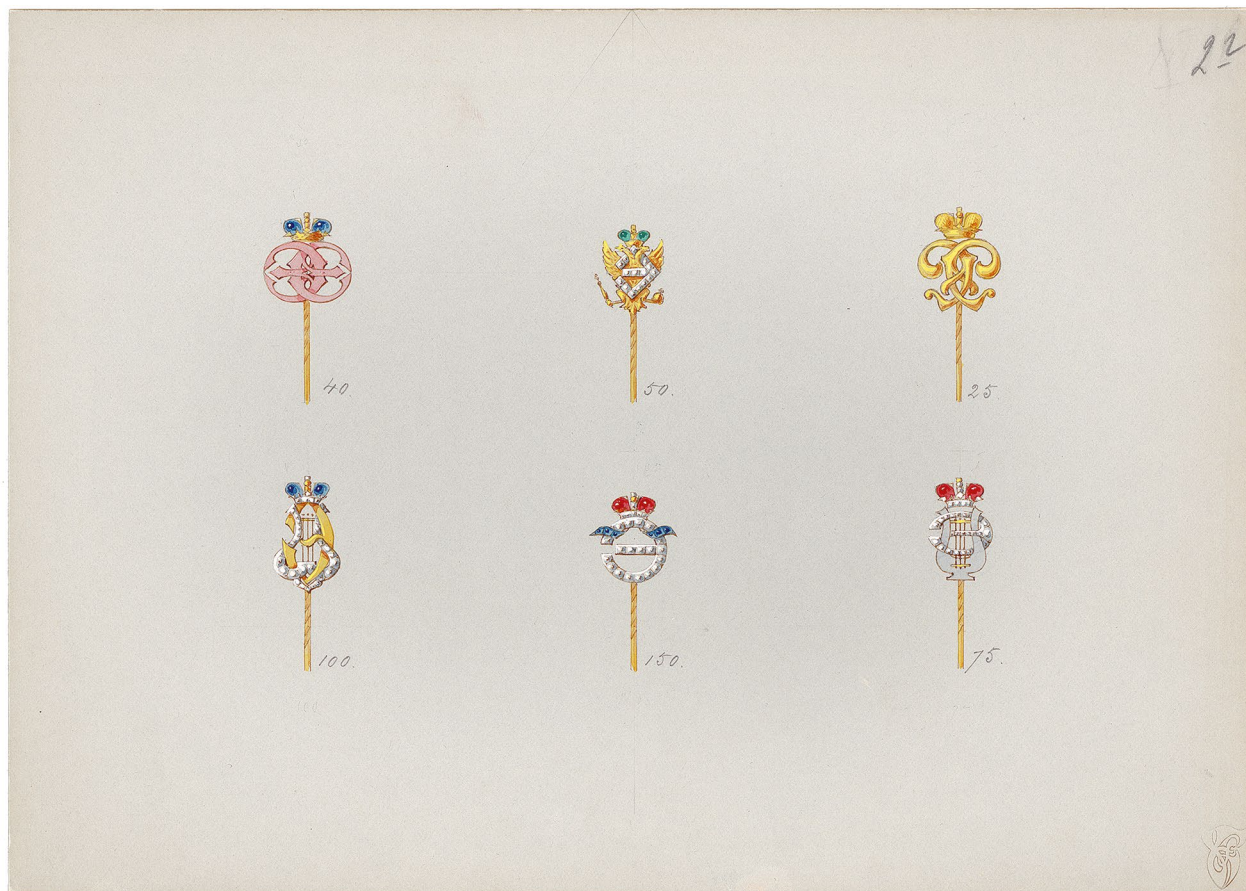
Ил. 4. Эскиз броши для участников эрмитажных спектаклей в 1900 г. Санкт-Петербург. 1900. Фирма Фаберже. Бумага; акварель. Российский государственный исторический архив, Санкт-Петербург. Ф. 468. Оп. 8. Д. 404. Л. XVIII



Ил. 5. Эскизы брошей для участников эрмитажных спектаклей в 1903 г. Санкт-Петербург. 1902. Фирма Ф. Кёхли. Бумага; акварель. Российский государственный исторический архив, Санкт-Петербург. Ф. 468. Оп. 8. Д. 697. Л. 26



Ил. 6. Эскизы браслетов для участников эрмитажных спектаклей в 1903 г. Санкт-Петербург. 1902. Фирма Ф. Кёхли. Бумага; акварель. Российский государственный исторический архив, Санкт-Петербург. Ф. 468. Оп. 8. Д. 697. Л. 26



Ил. 7. Эскизы булавок для участников эрмитажных спектаклей в 1903 г. Санкт-Петербург. 1902. Фирма Ф. Кёхли. Бумага; акварель. Российский государственный исторический архив, Санкт-Петербург. Ф. 468. Оп. 8. Д. 697. Л. 2г

которые предназначались артистам в предстоящем театральном мини-сезоне, – браслеты, броши, булавки для галстука и запонки. Четыре листа с 24 эскизами были исполнены фирмой Фридриха Кёхли, однако на них нет подписи мастера. Два листа с 23 эскизами подписаны «К. ФАБЕРЖЕ». Идеи многих эскизов этой фирмы не были благосклонно приняты Николаем II, хотя, по нашему мнению, уровень дизайна у художников, работавших в мастерских Фаберже, был гораздо выше, чем у конкурента. Крестики около утвержденных вещей покрыты воском. В конечном итоге 12 рисунков из 47 были удостоены «Высочайшего Ея Величества утверждения» 2 ноября 1902 г. – три браслета и три пары запонок Кёхли; три броши, две булавки и одна пара запонок Фаберже¹⁷ (ил. 5–10).

Памятные подарки для участников эрмитажных спектаклей делились на четыре категории и имели характерные особенности по гендерному признаку. Так, например, мужчинам

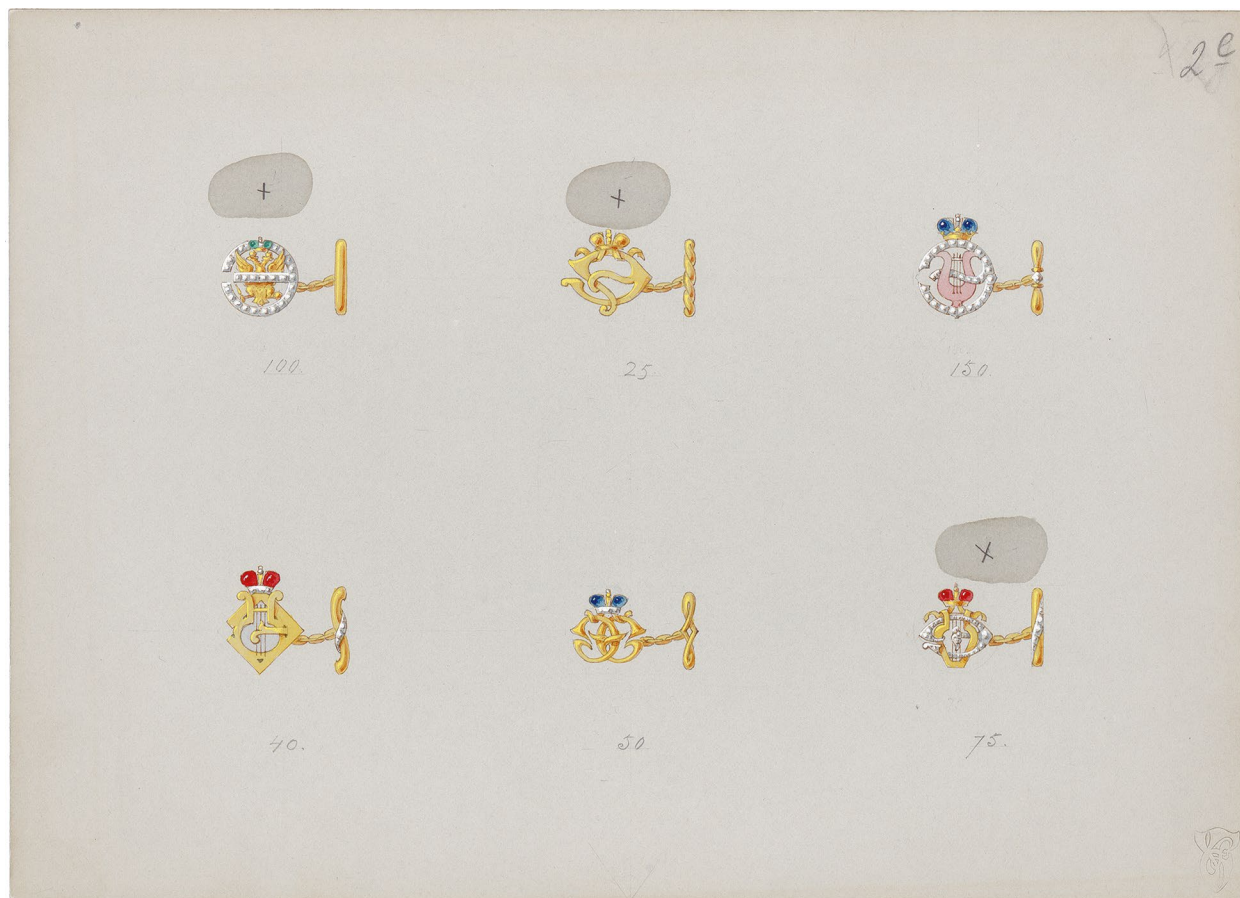
предназначались булавки для галстука и запонки, а женщинам – броши и браслеты. Установлено, что в сезоне 1902–1903 гг. в зависимости от категории были вручены подарки, изготовленные двумя фирмами – Фаберже и Кёхли, в ценовом диапазоне от 25 до 150 руб.¹⁸ (см. табл. 1).

Согласно архивным документам, в общей сложности в указанное время в 1-ю категорию вошли 77 человек, во 2-ю – 66, в 3-ю – 85, в 4-ю – 78 (см. Приложение).

В этом же деле прослеживается нашумевшая история с часами, которую описывал в своих мемуарах Федор Шаляпин¹⁹. Разочарованный дешевой царского подарка Шаляпин просит В. А. Теляковского устроить ему что-то более достойное. Только в ноябре 1904 г., спустя полтора года после раздачи подарков, Теляковский испросил разрешение выдать вместо часов ценой 150 руб. другие за 500 руб.²⁰ В следующем месяце из Кабинета Е. И. В. были выданы часы



Ил. 8. Эскизы брошей и браслетов для участников эрмитажных спектаклей в 1903 г. Санкт-Петербург. 1902. Фирма Фаберже. Бумага; акварель. Российский государственный исторический архив, Санкт-Петербург. Ф. 468. Оп. 8. Д. 697. Л. 2д



Ил. 9. Эскизы запонок для участников эрмитажных спектаклей в 1903 г. Санкт-Петербург. 1902. Фирма Ф. Кёхли. Бумага; акварель. Российский государственный исторический архив, Санкт-Петербург. Ф. 468. Оп. 8. Д. 697. Л. 2е

фирмы П. Буре за 450 руб., которые Шаляпину вручил лично Теляковский²¹. В действительности же разница между часами заключалась в размере бриллиантов, которыми был инкрустирован государственный орел. В настоящий момент данные часы хранятся в Музеях Московского Кремля²².

При подготовке к театральному сезону 1903–1904 гг. эскизы утверждались таким же образом, как и в предыдущем. В этот раз к Фаберже и Кёхли присоединилась фирма Карла Болина, давнего поставщика императорского двора. На четырех листах, подписанных «К. ФАБЕРЖЕ», было исполнено 16 эскизов изделий, из которых было утверждено семь – четыре броши, один браслет, одна булавка для галстука и одна пара запонок²³. Из предоставленных Кёхли 24 рисунков на шести листах было одобрено пять изделий – два кольца, одно кольцо для галстука, один браслет и одна булавка для галстука²⁴. Наконец, Болин удостоился

утверждения одного браслета и одной пары запонок²⁵ (ил. 11–14).

К самому же процессу раздачи подарков решили подойти гораздо проще²⁶, без сложного распределения, как в сезон 1902–1903 гг. (см. табл. 2).

Вне категорий оказались три человека: Шаляпин, Собинов и Медея Фигнер, которым были пожалованы особые подарки; в 1-й категории памятные подарки получили 16 лиц; во 2-й – 35; в 3-й – 61; в 4-й – 145²⁷.

Из сохранившейся справки к делам за указанные театральные сезоны становятся известны расходы на подарки для артистов за 1900–1904 гг.

В 1900 г. подарки были вручены 288 лицам на общую сумму 16925 руб.²⁸, при этом 29 лицам материальные подарки были заменены деньгами – по 25 руб. на человека, что составило 725 руб. Все изделия для этих целей исполнила фирма Фаберже. Для дам было изготовлено 12 брошей по 200 руб.,

Таблица 1

Список памятных подарков по категориям за сезон 1902–1903 гг.

Категория	Пол	Изделие	Фирма	Стоимость, руб.
1-я	Мужчины	Зاپонки с короною	Фаберже	150
		Зাপонки с государственным гербом	Кёхли	100
		Зাপонки с лирою	Кёхли	75
		Булавки с короною	Фаберже	50
	Женщины	Браслет с государственным гербом	Кёхли	150
2-я	Мужчины	Броши с короною	Фаберже	50, 75, 100
		Зাপонки с лирою	Кёхли	75
	Женщины	Булавки с короною	Фаберже	50
3-я	Мужчины	Броши с короною	Фаберже	50, 75, 100
	Женщины	Булавки с короною	Фаберже	50
		Браслеты с короною	Кёхли	40
4-я	Мужчины	Зাপонки с короною	Кёхли	25
	Женщины	Браслеты с короною	Кёхли	25

Таблица 2

Список памятных подарков по категориям за сезон 1903–1904 гг.

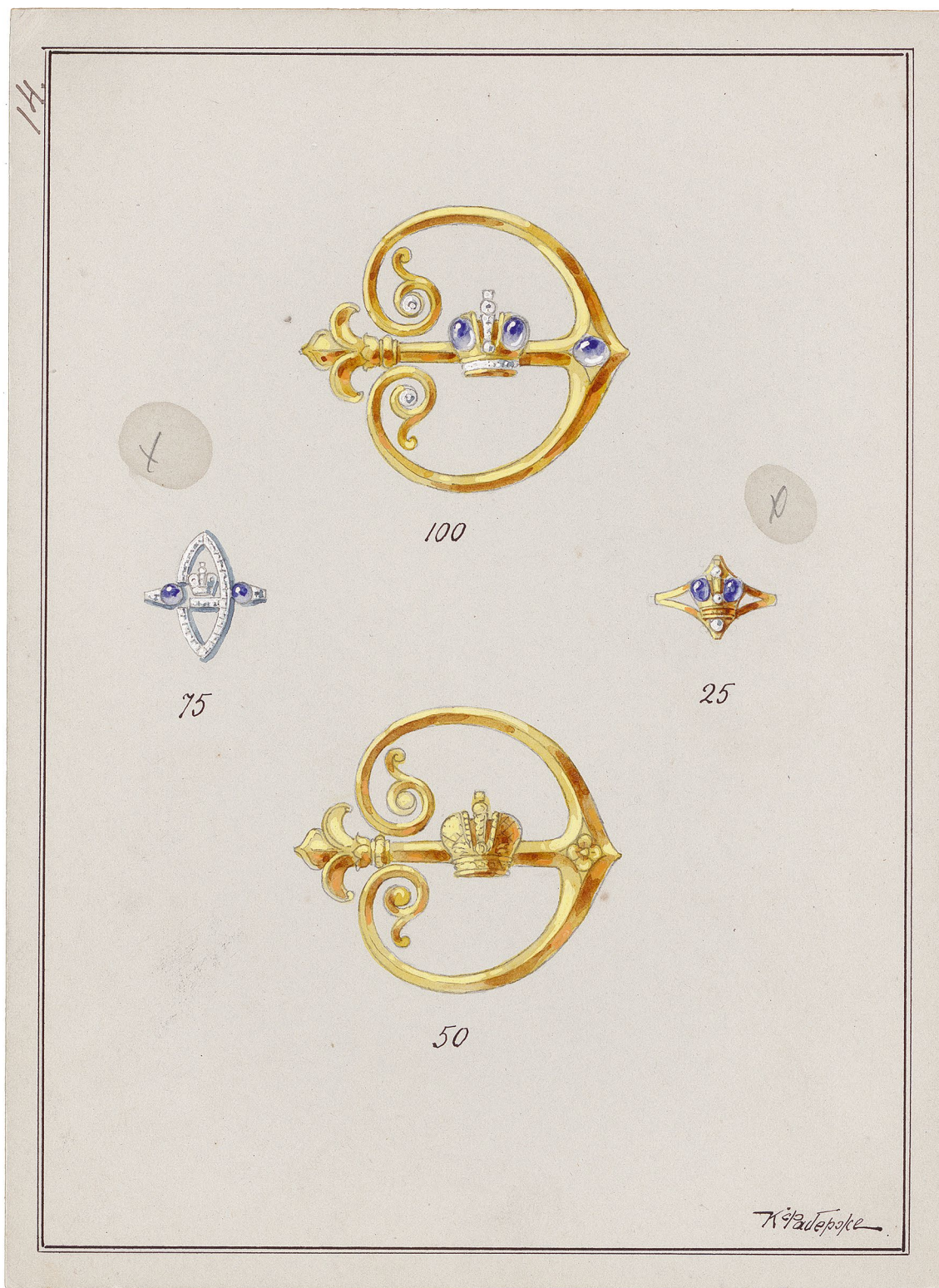
Категория	Пол	Изделие	Фирма	Стоимость, руб.
1-я	Мужчины	Зাপонки	Болин	100
	Женщины	Браслеты	Фаберже	100
2-я	Мужчины	Зাপонки Кольца «для галстухов»	Фаберже Фаберже	75
	Женщины	Браслеты Кольца	Болин Фаберже	75
3-я	Мужчины	Кольца «для галстухов» Булавки	Кёхли Фаберже	50
	Женщины	Кольца	Фаберже	50
4-я	Мужчины	Булавки	Кёхли	25
	Женщины	Браслеты Кольца Броши	Кёхли Кёхли, Фаберже Фаберже	25

5 по 100 руб., 12 по 75 руб., 40 по 50 руб. и 45 по 25, большинство украшений дополнены надписями «Эрмитаж 1900 г.»²⁹. Для мужчин в указанном году фирма выполнила 2 булавки по 200 руб., 29 булавок по 100 руб., 22 булавки по 75 руб., 48 булавок по 50 руб. и 71 булавку по 25 руб.³⁰

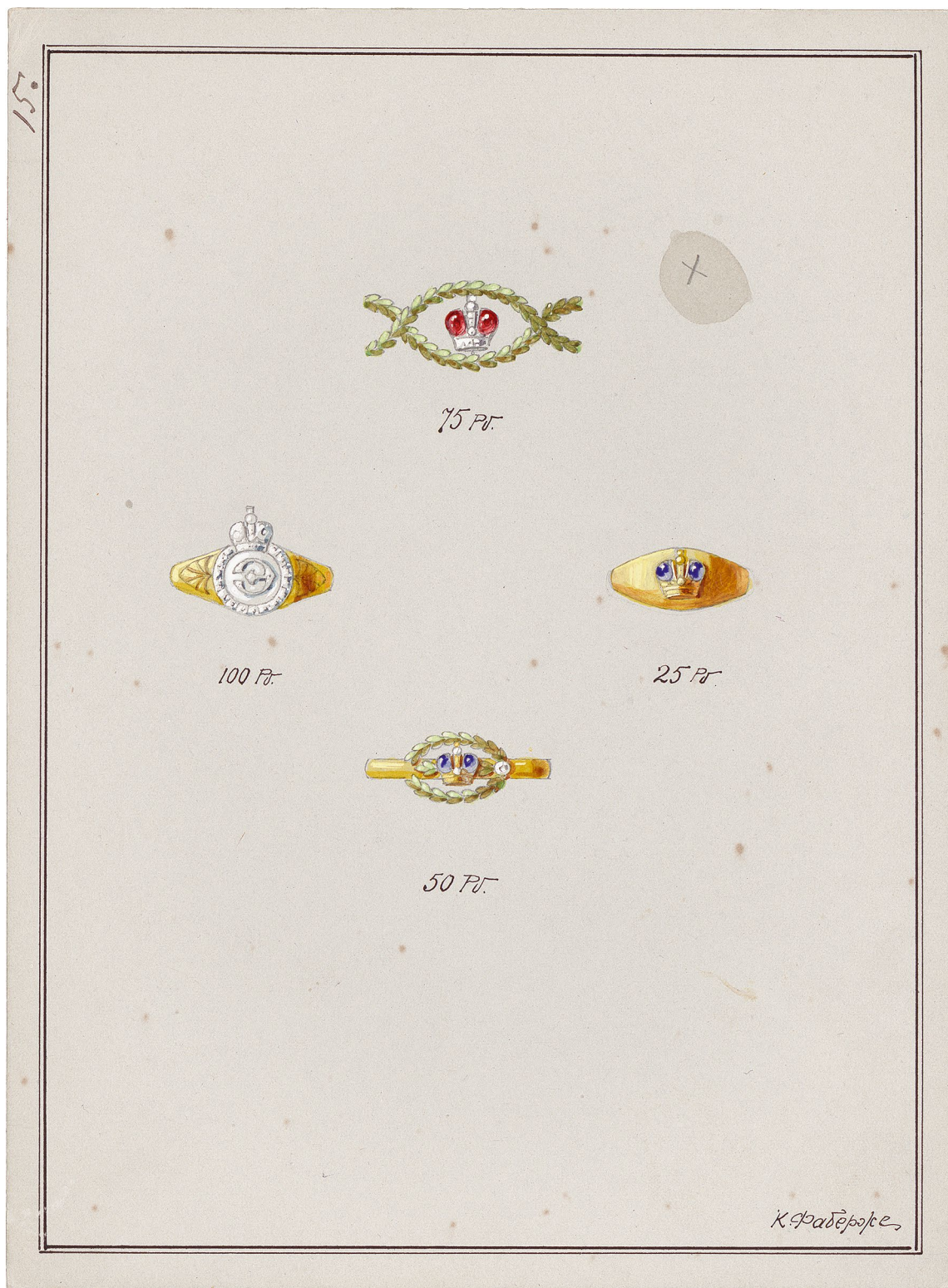
В 1902 г. 366 человек, принимавших участие в постановках Эрмитажного театра, получили памятные подарки на общую сумму 21 585 руб., из них 78 лицам вместо подарков были вручены денежные суммы по 25 руб. на человека, изготовление самих подарков обошлось в 19 635 руб. Фирма Фаберже

выполнила в рамках данного заказа 17 брошей по 150 руб., 11 – по 100 руб., 9 – по 75 руб., 29 – по 50 руб., 35 – по 40 руб. и 47 – по 25 руб., общая стоимость изделий составила 8350 руб.³¹

В 1903 г. 308 человек получили подарки на сумму 17 115 руб., из них 9 лиц предпочли эквивалентную стоимости изделия денежную сумму – по 25 руб. на человека; ценность материальных подарков, согласно документам, – 16 890 руб. При этом счет от К. Фаберже включал 11 брошей по 100 руб.; 9 по 75 руб.; 28 по 50 руб.; 34 булавки по 50 руб.; 46 по 40 руб. и 4 пары



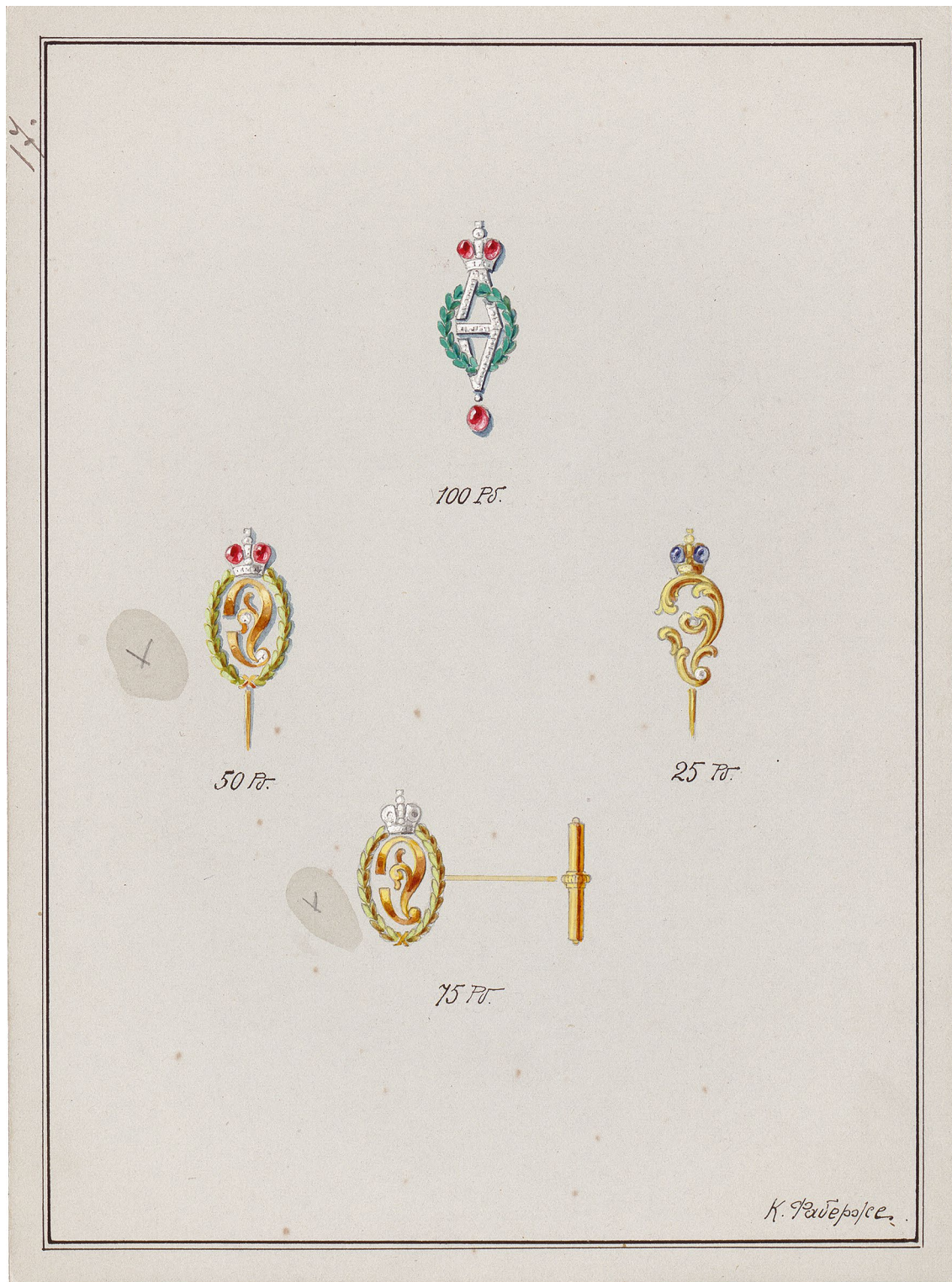
Ил. 11. Эскизы брошей и колец для участников эрмитажных спектаклей в 1904 г. Санкт-Петербург. 1903. Фирма Фаберже. Бумага; акварель. Российский государственный исторический архив, Санкт-Петербург. Ф. 468. Оп. 8. Д. 712. Л. 14



Ил. 12. Эскизы брошей и колец для участников эрмитажных спектаклей в 1904 г. Санкт-Петербург. 1903. Фирма Фаберже. Бумага; акварель. Российский государственный исторический архив, Санкт-Петербург. Ф. 468. Оп. 8. Д. 712. Л. 15



Ил. 13. Эскизы браслета и брошей для участников эрмитажных спектаклей в 1904 г. Санкт-Петербург. 1903. Фирма Фаберже. Бумага; акварель. Российский государственный исторический архив, Санкт-Петербург. Ф. 468. Оп. 8. Д. 712. Л. 16



Ил. 14. Эскизы булавки и запонки для участников эрмитажных спектаклей в 1904 г. Санкт-Петербург. 1903. Фирма Фаберже. Бумага; акварель. Российский государственный исторический архив, Санкт-Петербург. Ф. 468. Оп. 8. Д. 712. Л. 17

запонок по 150 руб. – всего 132 предмета на общую сумму 7315 руб.³² В счетах от фирмы Кёхли указаны 14 браслетов по 150 руб., 35 по 40 руб.; 36 по 25 руб.; 19 пар запонок по 100 руб., 24 по 75 руб. и 42 по 25 руб. – всего 170 предметов на сумму 9150 руб.³³ В счете от торгового дома П. Буре значились одни часы стоимостью 150 руб. и трое – по 100 руб.³⁴

В 1904 г. было заказано 347 изделий на сумму 17550 руб., но из них выдано 256 на 10825 руб. Два счета от Фаберже включают 15 браслетов по 100 руб., 21 пару запонок по 75 руб., 21 перстень по 75 руб., 21 кольцо для галстука по 75 руб., 21 булавку по 50 руб., 21 брошь по 25 руб., 21 перстень по 25 руб. – всего 141 предмет на 8325 руб.³⁵ В счетах от Кёхли указано 164 предмета на сумму 5550 руб.³⁶ – 26 браслетов по 25 руб., 60 булавок по 25 руб., 38 колец по 50 руб. и 20 колец по 25 руб. Фирма Болина выставила счет на 3675 руб. за 42 предмета³⁷ – 21 браслет по 75 руб. и 21 пару запонок по 100 руб., а фирма Буре – на 75 руб.³⁸

Дополнительно в 1904 г. нижние чины Музыкантской команды Лейб-гвардии Финляндского полка, участвовавшие в спектакле оперы «Мефистофель», получили серебряные жетоны с красной эмалью с императорской короной и датой «23 ЯНВ // 1904», вписанной в литеру «Э», – всего 24 жетона по 5 руб.³⁹

В заключение отметим, что согласно изученным архивным данным, для участников эрмитажных спектаклей в 1898, 1900, 1902, 1903 и 1904 гг. было исполнено по меньшей мере 1600 изделий на сумму более 90 тыс. руб., подавляющее большинство из которых были выполнены в виде литеры «Э», символизирующей Эрмитаж. В действительности этих предметов было больше, так как сохранились не все дела: по предварительным подсчетам общее количество изделий может достигать 1700–1800 единиц, по подтвержденным данным только фирма Фаберже изготовила не менее 800 изделий.

В настоящее время в музейных и частных собраниях памятные подарки для участников эрмитажных спектаклей очень редки, а на антикварном рынке известны единичные продажи подобных изделий, что весьма странно, учитывая огромное количество заказанных предметов. В последний раз одна из таких брошей продавалась в конце 2019 г. в Лондоне⁴⁰. Судя по инвентарному номеру, это изделие было выполнено в 1902 г. Хочется верить, что ювелирные украшения из данной серии будут постепенно выявляться специалистами и атрибутироваться должным образом, так как их сложно не заметить ввиду оригинального дизайна и, конечно же, эрмитажного атрибута – литеры «Э».

¹ Етоева И. Г. Судьба «дорогой игрушки» императрицы Екатерины II // Варыгин Д. В., Етоева И. Г. Эрмитажный театр. СПб., 2005. С. 7–9.

² РГИА. Ф. 476. Оп. 1. Д. 1423. Л. 1.

³ Там же. Л. 22–23, 36–37, 60–61.

⁴ Кшесинская М. Воспоминания. Смоленск, 1998 (далее – Кшесинская 1998). С. 108.

⁵ РГИА. Ф. 476. Оп. 1. Д. 1455. Л. 1.

⁶ Кшесинская 1998. С. 126.

⁷ Теляковский В. А. Воспоминания. Л. ; М., 1965 (далее – Теляковский 1965). С. 58–59.

⁸ Зимин И. В. Люди Зимнего дворца. Монаршие особы, их фавориты и слуги. М. ; СПб., 2014. С. 370–371.

⁹ Теляковский 1965. С. 47.

¹⁰ РГИА. Ф. 468. Оп. 43. Д. 1018. Л. 208 об. – 214.

¹¹ СПбГМТМИ. Инв. № МЕМ-2325.

¹² РГИА. Ф. 468. Оп. 43. Д. 1018. Л. 209.

¹³ Там же. Оп. 8. Д. 404. С. III.

¹⁴ Там же. С. IV.

¹⁵ Там же. Л. 6 – 10 об.

¹⁶ Там же. Л. 24, 28 – 28 об.

¹⁷ Там же. Д. 697. Л. 2 Б–Ж.

¹⁸ Там же. Л. 15 – 19 об.

¹⁹ Шаляпин Ф. И. Маска и душа: Мои сорок лет на театрах. Париж, 1932. С. 78.

²⁰ РГИА. Ф. 468. Оп. 8. Д. 697. Л. 33 – 33 об.

²¹ Там же. Л. 36–38.

²² Музей-заповедник «Московский Кремль». Инв. № МЗ-6572.

²³ РГИА. Ф. 468. Оп. 8. Д. 712. Л. 14–17.

²⁴ Там же. Л. 18–21.

²⁵ Там же. Л. 22–23.

²⁶ Там же. Д. 722. Л. 2.

²⁷ Там же. Л. 4.

²⁸ Там же. Л. 6.

²⁹ Там же. Оп. 43. Д. 1018. Л. 227 об. – 228.

³⁰ Там же. Д. 1016. Л. 322 об. – 323.

³¹ Там же. Д. 1018. Л. 242 об. – 243.

³² Там же. Оп. 8. Д. 697. Л. 25.

³³ Там же. Л. 26.

³⁴ Там же. Л. 27.

³⁵ Там же. Д. 722. Л. 19–20.

³⁶ Там же. Л. 17–18.

³⁷ Там же. Л. 15–16.

³⁸ Там же. Л. 21.

³⁹ Там же. Л. 23, 29–30.

⁴⁰ Sotheby's: auction catalogue. London, 2019, 26 November. Lot No 353.

ПРИЛОЖЕНИЕ

Список участников спектаклей в Эрмитажном театре за сезон 1902–1903 гг., представленных к награждению, с указанием стоимости подарков (в рублях)

РГИА. Ф. 468. Оп. 8. Д. 697. Л. 4 – 6 об., 15 – 19 об.

Список артистов в лице Дирекции Императорских театров, принимавших участие в спектаклях в Эрмитажном театре в Январе и Феврале месяцах сего года [1903] с подразделением на категории для награждения подарками

Первая категория

Управляющий русским драматическим театром		Московская балетная труппа	
Гнедич Петр	150	Хлюстин Иван	50
Главный режиссер балетной труппы		Капельмейстер	
Аистов Николай	100	Дриго Ричард (Риккардо)	150
Главный режиссер французской труппы		Артистки балетной труппы	
Мишель Гастон	100	Кшесинская Матильда	150
Главный режиссер Московского драматического театра		Преображенская Ольга	150
Кондратьев Алексей	100	Петипа I Мария	150
Балетмейстер		Рыхлякова Варвара	150
Петипа Мариус	150	Трефилова Вера	100
Помощник балетмейстера		Обухова Евгения	100
Ширяев Александр	100	Егорова Любовь	100
Режиссеры		Павлова II Анна	150
Монахов Григорий	50	Артисты Русской оперы	
Морозов Александр	50	Фигнер Николай	100
Ефимов Константин	50	Шалапин Федор	150
Дарский Михаил	75	Ершов Иван	100
Московский драматический театр (Императорский московский малый театр)		Серебряков Константин	75
Платон Иван	100	Ростовский Николай	75
Заведующий сценой Русской оперы		Алчевский Иван	75
Палечек Иосиф	150	Лабинский Януш	75
Артисты балетной труппы		Григорович Иван	75
Гердт Павел	100	Артистки Русской оперы	
Бекефи Альфред	50	Славина Мария	150
Булгаков Алексей	50	Большка Аделаида	150
Воронков Иван	50	Фриде Нина (Антонина)	150
Гиллердт Станислав	50	Панина Антонина	100
Кшесинский II Иосиф	50	Маркович Мария	100
Кякшт Георгий	50	Долина Мария	150
Легат I Николай	100	Артисты русской драматической труппы	
Легат III Сергей	50	Петров Василий	100
Лукьянов Сергей	50	Московская драматическая труппа	
		Музиль Николай	100
		Ленский Алексей	100
		Московская драматическая труппа	
		Садовский Михаил	100
		Южин Александр	100

Васильев Николай	75	Вторая категория	
Парамонов Федор	75	Режиссеры	
Артистки русской драматической труппы		Панчин Петр	75
Савина Мария	150	Модрю Шарль	75
Московская драматическая труппа		Лесилье Николай	75
Федотова Гликерия	150	Помощник режиссера	
Благова ? Елена	100	Мельниченко Сергей	50
Лешковская Елена	150	Кравченко Василий	50
Садовская Ольга	150	Камышев Александр	75
Артисты французской труппы		Усачев Александр	75
Бруэтт Эдмонд	75	Дирижер	
Гиттэманс Петр	100	Розенфельдт Иосиф	75
Дюплэ Луи	75	Суфлеры	
Гемери Шарль	75	Сафонов Николай	75
Артистки французской труппы		[Московской труппы]	
Деклоза Мария	100	Монахов Леонид	75
Старк Луиза	150	Ларин Константин	50
Бернар Алиса	100	Видмер Элиза	50
Художники		Артисты балетной труппы	
Коровин Константин	100 (часы)	Козлов Федор	50
Бакст Лев	100	Обухов Михаил	75
Головин Александр	100 (часы)	Фокин Михаил	75
Барон Клод Николай	100	Гавликовский Николай ?	75
Декораторы		Кусов Иван	50
Ламбин Петр	100	Сергеев Николай	50
Ширяев Василий	100 (часы)	Никитин Михаил	50
Машинист-механик		Аслин Иван	50
Бергер Николай	100	Васильев Федор	50
Костюмеры		Чекрыгин Александр	50
Кафии Дмитрий	75	Александров Михаил	50
Неменский Исаак	75	Федулов Алексей	50
Костюмерши		Пресняков Валентин	50
Иванова Евдокия	50	Артистки балетной труппы	
Иващенко Александра	50	Ваганова Аграфена	75
Аниханова Елена	50	Макарова Елена	75
[карандашом] 52 артиста и 25 артисток –		Офицерова Евгения	50
первой категории		Рутковская Мария	50
		Чумакова Ольга	50
		Карсавина Тамара	100
		Кякшт Лидия	75
		Матвеева Наталия	50
		Полякова Елена	100
		Пржебылецкая Анна	50
		Астафьева Серафима	50
		Кускова Елизавета	75
		Леонова I Ольга	50
		Махотина Евгения	50

Петипа II Надежда	50	Третья категория	
Бакеркина I Надежда	50	Репетиторы	
Васильева Анна	50	Итцигсон Мейер	50
Гончарова Елена	75	Мозер Алоис	50
Ильина III Елена	50	Константинов Петр	50
Касаткина Таисия	75	Помощник режиссера	
Конецкая Матрена	50	Фомичев Александр	50
Леонова II Анна	50	Артисты балетной труппы	
Сланцова Александра	100	Лобойко Казимир	50
Степанова II Елизавета	50	Медалинский Александр	50
Чернявская Татьяна	50	Огнев Сергей	50
Эрлер II Мария	50	Петров Павел	50
Голубева II Антонина	50	Федоров II Леонид	50
Дорина Антонина	75	Барышсмистов Александр	50
Виль Елизавета	100	Воронков II Константин	50
Уракова Анна	50	Гольде Готлиб	50
Степанова III Мария	75	Иванов Александр	50
Рот ? Анна	50	Киселев Василий	50
Артисты русской драматической труппы		Кристерсон Христиан	50
Пантелеев Александр	50	Пономарев Сергей	50
[Московская драматическая труппа]		Рахманов Сергей	50
Тарасенко Петр	50	Рыхляков Георгий	50
Никифоров Сергей	50	Смирнов I Дмитрий	50
Соколов Евгений	50	Солянников Николай	50
Машинисты-механики		Титов Александр	50
Петров Анатолий	50	Тихомиров Владимир	50
Ашипков Александр	50	Уланов Сергей	50
Художник		Фремон Владимир	50
Внуков Владимир	50	Куницкий Николай	50
Заведующий освещением Мариинского театра		Заленов Иван	50
Калинов Алексей	50	Облаков Андрей	50
Заведующий бутафорской мастерской		Плессюк Александр	50
Изотов Виктор	50	Черников Дмитрий	50
		Артистки балетной труппы	
		Снаткова Евгения	40
		Алексне Мария	40
		Карлсон Евгения	40
		Лопухова Евгения	50
		Федорова II Александра	40
		Эльпе Людмила	40
		Пороховникова Мария	40
		Чернецкая Ольга	50
		Легат Евгения	40
		Лобанова Агния	40
		Сазонова Евгения	40
		Спретинская Целина	40
		Чернятина Александра	40
		Цалисон Полина	40

Георгиевская Зинаида	40	Четвертая категория	
Штихлинг Мария	40	Мелков Иван	25
Яковлева II Александра	50	Пресняков II Евгений	25
Алексеева Людмила	40	Бакланов Петр	25
Горская Вера	40	Берестовский Михаил	25
Ильина I Ольга		Григорьев Сергей*	25
Кузьмина Антонона	40	Иванов I Иван	
Нижан Мария	40	Иванов V Иван*	25
Эрлер I Анна	50	Лазуко Петр	25
Бастман Мария	40	Монахов Александр	25
Вертинская Екатерина	40	Пащенко Евгений	25
Ильина II Елена	40	Иванов IV Константин	25
Пахомова Ольга		Смирнов II Павел	25
Рябова Евгения	40	Терпиловский Александр	25
Яковлева I Антонина	40	Тихомиров I Сергей	25
Рыхлякова II Наталия	40	Прудникова Екатерина*	25
Эдуардова Евгения	40	Степанова IV Лидия	25
Матянина Вера	40	Бакеркина II Мария	25
Киль Ольга	40	Берестовская Ольга	25
Левинсон II Ольга		Локтионова Татьяна*	25
Свирская Лидия	40	Матяшина Вера	25
Гардеробмейстеры		Киль Ольга	25
Ковалев Андрей	50	Левинсон II Ольга	25
Романов Георгий	50	Натарова Александра*	25
Петров Кирилл	50	Симонова Антонина	25
Гардеробмейстерши		Александрова I Евгения	25
Иванова Лариса	40	Бурмистрова Екатерина	25
Гетманова Анна ?	40	Галка Ольга	25
Защук Анна	40	Свирская Лидия	25
Помощники декораторов		Хористы русской оперы	
Козеровский Ромуальд	50	Агафонов Дмитрий	25
Юргенс Николай	50	Ставенов Павел*	25
Эк Рудольф	50	Чернышев Василий	25
Табенский Антон	50	Любатов Владимир	25
Лупанов Алексей	50	Финагин Александр	25
Бочаров Михаил	50	Масленников Василий	25
Эмме Владимир	50	Баранович Александр	25
Тарбе Николай	50	Легков Лев	25
Раздобурдин Дмитрий	50	Никитин Николай*	25
Безайс ? Николай	50	Сосновский Иосиф	25
Сальников Александр	50	Алексеев Гавриил*	25
Помощники машиниста		Корыстин Семен	25
Бекетов Федор	50	Конакотин Михаил	25
Петров Николай	50	Мартыненко Андрей	25
Филлипов Михаил	50	Шльков Николай	25
		Ампиров Иван	25
		Вишневский Антоний	25
		Дубенко Лука	25
		Пикман Алексей *	25
		Троицкий Иван	25

* Лица, отмеченные астериском, предпочли получить подарки в денежном эквиваленте.

Хористки русской оперы

Антоненко Евдокия	25
Петрова II Елизавета	25
Сергеева Евгения	25
Седнева I Ольга	25
Блинова Ольга	25
Виноградова Валентина	25
Журавская Татьяна	25
Маслова I Екатерина	25
Масленникова Евдокия	25
Захарова Вера	25
Морозова II Елизавета	25
Маслова II Александра	25
Побуда Ида	25
Тиманова София	25
Соколова Александра	25
Заозерская Мария	25
Кузьмина Елизавета	25
Клюкина Ольга	25
Михайлова София	25
Уварова Зиновия	25

Парикмахеры

Педдер Георгий	25
Афонасьев Павел	25
Жуляев Иван	25
Варламов Илия	25
Ефимов Александр	25
[Московского театра]	
Кортнев Федор	25
Кортнева Варвара	25

Мастера

Капус Иосиф	25
Поляков Абрам	25
Брюно Жан	25

Бутафоры

Иман Юрий	25
Андреев Леонид	25
Рощин Михаил	25
[Московского театра]	
Далматов Федор	25

Помощник заведующего бутафорской мастерской

Остафьева Ольга	25
-----------------	----

Мастерицы

Левштедт Каролина	25
Термен Александра	25
Добровольская Лидия	25

Помощники костюмеров

Кондратьев Андрей	25
Гартвиг Иоган	25

Помощники костюмерш

Кульвичева Мария	25
Коваличева Мария	25
Ивановская Надежда	25
Александрова Екатерина	25

Научное издание

ЮВЕЛИРНОЕ ИСКУССТВО
И МАТЕРИАЛЬНАЯ КУЛЬТУРА

Сборник статей
Выпуск 7

Редактор *Е. В. Дианова*

Корректор *Л. Н. Образцова*

Верстка: *А. В. Стадник*

Обработка иллюстраций: *А. Е. Макаров*

Перевод на английский язык: *К. Ю. Белецкая*

Редактор английского языка *Ю. Р. Редькина*

Подписано в печать 22.02.2023. Формат 70×100^{1/8}.
Усл. печ. л. 42,56. Тираж 500. Заказ 8

Издательство Государственного Эрмитажа
190000, Санкт-Петербург, Дворцовая наб., 34

Отпечатано в Государственном Эрмитаже
190000, Санкт-Петербург, Дворцовая наб., 34